



RIOM LIMAGNE & VOLCANS

COMMUNAUTÉ D'AGGLOMÉRATION

NUMÉRO 11 // JUILLET 2021

DÉVELOPPEMENT DURABLE : IMPULSER LA TRANSITION ÉCOLOGIQUE



www.rlv.eu

Le tir à l'arc de RLV en route vers les JO



Chers habitants,

Alors que nous apercevons le **bout du tunnel de cette terrible crise sanitaire**, c'est avec bonheur que nous vous proposons ce nouveau numéro

du magazine de RLV, qui dresse un beau portrait des nombreux projets de notre territoire.

De la culture, du sport, de l'action sociale et de la jeunesse : les activités et services à la population de notre collectivité retrouvent leur public pour la plus grande joie des élus et des agents !

Et pour cette première édition hybride entre le papier et la version numérique accessible sur le site internet de RLV, nous avons choisi de vous parler de la **transition écologique et énergétique**. Qu'elles soient publiques ou privées, **les initiatives et les innovations** pour être exemplaires et réduire notre impact environnemental sont nombreuses et en plein essor, dans les domaines des énergies renouvelables, des mobilités douces, de la protection de la biodiversité, etc.

Nous voulons faire de Riom Limagne et Volcans un territoire leader en matière de croissance verte et d'innovation écologique, afin de protéger nos ressources et d'améliorer le cadre de vie et de travail de nos habitants et de nos forces vives.

Cette ambition va de pair avec la **haute qualité de service à la population** qui est au cœur de toute notre attention. De la petite enfance au grand âge, ce sont **plus de 500 agents qui travaillent au quotidien** dans les nombreuses structures de RLV, des crèches aux musées ; de la médiathèque à la piscine, du point Info Jeunes aux services techniques et administratifs (urbanisme, finances, etc.) sans oublier bien sûr l'équipe du Centre intercommunal d'action sociale (CIAS), mobilisée sans relâche depuis le début de la crise sanitaire. Un grand merci à eux.

Bel été à Riom Limagne et Volcans !

FRÉDÉRIC BONNICHON
PRÉSIDENT DE RIOM LIMAGNE & VOLCANS

Ce magazine a été imprimé avec du papier PEFC issu de forêts gérées durablement par un imprimeur local.



3 • ACTUALITÉS

5 • DOSSIER Développement durable

8 • ECONOMIE

9 • TOURISME

10 • MOBILITÉ

12 • URBANISME

14 • EAU ET ASSAINISSEMENT

15 • HABITAT

16 • PETITE ENFANCE

17 • COHÉSION SOCIALE

18 • SPORT

20 • CULTURE

Magazine édité par Riom Limagne et Volcans : Chambaron-sur-Morge - Chanat-la-Mouteyre - Chappes - Charbonnières-les-Varennes - Châtel-Guyon - Chavaroux - Clerlande - Ennezat - Entraigues - Enval - Le-Cheix-sur-Morge - Les Martres-d'Artière - Les Martres-sur-Morge - Lussat - Malauzat - Malintrat - Marsat - Ménérol - Mozac - Pessat-Villeneuve - Pulvérières - Riom - Saint-Beauzire - Saint-Bonnet-près-Riom - Saint-Ignat - Saint-Laure - Saint-Ours-les-Roches - Sayat - Surat - Varennes-sur-Morge - Volvic

Accueil du public : 8 rue Grégoire de Tours, 63200 Riom

Adresse postale : 5 mail Jost Pasquier CS 80045 63201 Riom Cedex - Tél : 04 73 67 11 00 - contact@rlv.eu - www.rlv.eu

Directeur de publication : Frédéric BONNICHON - Coordination/Rédaction : E. HURION - V. FAUGÈRE - M. PORTE - J. BOUGEROLLE - Crédit photos : Riom Limagne et Volcans sauf mention contraire - Couverture : @ Terra Volcana - Conception graphique et mise en page : Turbulences - Impression : L'imprimeur - Tél : 04 73 38 82 95 - Avec la participation de Yoann TURECK pour la rédaction du dossier - 3 numéros par an - Dépôt légal : Juillet 2021

Hermès : un nouvel atelier à Riom en 2024

Après des mois de travail impliquant les élus et services de Riom Limagne et Volcans, la Ville de Riom, la Région et l'Etat, le groupe Hermès a annoncé l'implantation d'une nouvelle maroquinerie à Riom, dans l'ancienne "Manufacture des tabacs", en centre-ville. Une excellente nouvelle, synonyme de redynamisation et de création d'emplois sur le territoire !

Depuis l'annonce, en septembre 2020, de la volonté du groupe Hermès de renforcer sa présence à Riom Limagne et Volcans, en plus de son site de Sayat, plusieurs sites ont été étudiés afin d'y implanter une seconde manufacture accueillant 250 salariés. Au final, c'est le site emblématique de l'ancienne "manu" qui a été retenu.

"Une victoire collective"

Frédéric Bonnichon, Président de Riom Limagne et Volcans, salue cette "victoire collective" et remercie de leur confiance les dirigeants du groupe Hermès et de leur décision, qui va bénéficier à l'ensemble du territoire "et redonner de l'optimisme après ces

mois difficiles !" Cette annonce est l'aboutissement de plus d'un an de travail mené en collaboration étroite entre la direction de l'Attractivité de RLV et l'agence de développement économique de la Région Auvergne Rhône-Alpes.

Du côté de la Ville de Riom, le Maire Pierre Pécol se réjouit de cette annonce. "Avec 250 emplois créés, ce projet de maroquinerie va contribuer à la requalification d'un site emblématique de la ville et un quartier d'importance, mais aussi à la redynamisation de notre agglomération et de ses commerces !" •



Entraide sportive

La période de confinement et avec elle la fermeture des salles et équipements sportifs a révélé de belles initiatives et un élan de solidarité sur notre territoire.

Pas possible de danser sur le parquet du centre

Christine et Chloé Darnet... alors dansons en extérieur !

Les danseuses du centre ont ainsi partagé le terrain du complexe sportif Emile Pons, mis à leur disposition par le Rugby Club Rimois.

Plusieurs associations, centres, clubs, salles ont ainsi joué le jeu et ouvert leurs extérieurs pour accueillir et soutenir les sportifs motivés. Un bel exemple d'entraide. •

Ateliers informatiques seniors

De septembre à décembre, les plus de 60 ans du territoire pourront participer à une douzaine d'ateliers gratuits d'initiation ou de perfectionnement à l'outil informatique. Envoyer un mail, effectuer une recherche sur internet, transférer des photos de son téléphone à son ordinateur, utiliser les réseaux sociaux... de nombreuses thématiques seront abordées. •

Plus d'infos prochainement sur www.rlv.eu



Sabri Agri



Carbiolice

2 Start Up labellisées Greentech Innovation

Deux entreprises du territoire Sabri Agri et Carbiolice, accompagnées par RLV depuis le début de leurs activités et soutenues activement dans leurs projets de développement, d'extension ou de recherche, ont reçu en mai 2021 le label GREENTECH INNOVATION par le ministère de la transition écologique.

Ce label récompense deux projets innovants, à fort potentiel au service de la transition écologique.

Sabri Agri, arrivée en 2017 au sein de la pépinière d'entreprises de RLV puis au sein du biopôle, conçoit et fabrique des machines et tracteurs agricoles électriques et de logements, se positionnant ainsi sur le renouveau du monde agricole.

Carbiolice, développe des solutions plastiques d'origine végétale, biodégradables, compostables et respectueuses de l'environnement.

Cette société, créée en 2016, est installée depuis sa création dans la zone du PEER à Riom. Récompensée depuis le début par de nombreux prix, concours, labels, c'est une fierté pour RLV d'accompagner cette entreprise innovante. Bravo à ces deux entreprises remarquables ! •

Carbogen s'installe au Biopôle

Autre bonne nouvelle économique pour le territoire : la création d'un second site de production pour l'entreprise de fabrication de composants pharmaceutiques Carbogen Amcis !

Déjà présente depuis 2012 à Riom, l'entreprise a lancé la construction d'un deuxième site, représentant près de 50 millions d'euros d'investissement, au Biopôle Clermont Limagne de Saint-Beauzire. Près de 60 emplois devraient être créés.

Une cérémonie de pose de la 1^{ère} pierre a été organisée, en avril, en présence des principaux partenaires, notamment la Région Auvergne-Rhône-Alpes qui soutient cet investissement à hauteur d'1 million d'euros. •



"RLV 2030" : le Projet de Territoire est sur les rails

La communauté d'agglomération travaille actuellement à l'élaboration du projet de territoire "RLV 2030".

Ce travail de réflexion associe les élus communautaires, les services de RLV au plus près des habitants, ainsi que les 31 communes.

Après 6 à 9 mois de travail, fin 2021, ce projet de territoire sera accessible à tous et dressera les grandes ambitions et les objectifs de la collectivité pour la prochaine décennie, entre attractivité et dynamisme économique, transition écologique, service à la population à tous les âges de la vie et équilibre territorial. A suivre ! •

Budget 2021 : comment sont réparties les dépenses de RLV ?

RLV gère un budget de 71 millions d'euros qu'elle emploie pour proposer des services à ses habitants et les faire fonctionner. Voici un schéma qui permet de mieux visualiser comment est employé cet argent :



RLV Vaccination : 8 000 rendez-vous donnés en 4 mois !

De fin janvier à début juin, afin de répondre à l'urgence de la campagne vaccinale et d'accompagner les professionnels de santé dans la mise en place de centres de vaccination sur le territoire, à Riom et Volvic, RLV a assuré la création et la gestion d'un Numéro vert.

Cette organisation, qui a mobilisé plus de 50 agents de la collectivité et bénévoles, a permis de donner plus de 8 000 rendez-vous à quelques 4 000 habitants, en majorité des personnes âgées ou rencontrant des difficultés d'accès à internet.

"Face à la crise et à l'urgence de la campagne vaccinale, nous avons su faire preuve de réactivité et de solidarité, tout en assurant une équité d'accès au vaccin sur notre territoire", se réjouit Anne-Catherine Lafarge, vice-présidente déléguée à la santé. •

Et maintenant ?

Rendez-vous sur www.doctolib.fr pour choisir votre créneau de vaccination à Riom ou Volvic. Ou venez directement au centre de vaccination pour profiter des doses restantes.

+ d'infos : 06 70 47 68 95 du lundi au vendredi de 8h30 à 12h30 et de 13h30 à 17h30.

DÉVELOPPEMENT DURABLE

Impulser la transition écologique

QUELQUES REPÈRES ...



c'est l'objectif d'augmentation fixé pour 2030 en production d'énergies renouvelables : thermiques (bois, pompes à chaleur, solaire) et électriques (photovoltaïque...).



28

communes ont profité d'un diagnostic énergétique par le conseiller en énergie partagée de l'Aduhme.



39 000€

d'aides versées par RLV aux communes pour la transition énergétique en 2020.



42

logements ont bénéficié d'une aide à la rénovation énergétique en 2020 abondée par RLV.



À l'image du Plan Climat Air Energie Territorial (PCAET) adopté fin 2019 par le conseil communautaire, le développement durable fait l'objet d'une politique volontaire et ambitieuse ! En lien avec les différents acteurs du territoire, Riom Limagne et Volcans déploie une stratégie transversale pour entraîner ses communes membres, ses entreprises et ses habitants dans cette dynamique. Car oui, la transition écologique est l'affaire de tous ! Mais pas question de donner des leçons ou de faire la morale. Conscient que chacun ne peut agir qu'à son échelle, l'intercommunalité a choisi d'aider, d'accompagner et de montrer la voie pour fédérer !

Comme vous pourrez le découvrir dans le rapport réalisé en 2020 (disponible sur www.rlv.eu), Riom Limagne et Volcans travaille de façon concrète sur ces questions sur le champ de ses compétences. Prenons l'exemple du Plan local d'urbanisme intercommunal (PLUi). Il définit la façon d'aménager le territoire pour les dizaines d'années à venir et la notion de transition écologique y est pleinement intégrée. Il permet d'anticiper la préservation de certains espaces naturels, la réduction des déplacements et celle de la consommation énergétique et foncière en imaginant l'urbanisme de demain. La mobilité est également au cœur du sujet avec une réflexion sur la carburation des bus scolaires et urbains. L'objectif ? Aller vers davantage de véhicules roulant au gaz naturel ou à l'électricité. 25% du parc des cars scolaires roulera au gaz naturel à la rentrée 2021. Des actions fortes sont aussi menées sur les transports doux, avec l'adoption d'un schéma directeur cyclable communautaire qui propose un maillage global de 271 km d'aménagements cyclables pour irriguer l'ensemble du

territoire. Riom Limagne et Volcans agit évidemment sur son patrimoine bâti afin de réduire sa consommation énergétique et faire en sorte que ses équipements deviennent plus vertueux. À titre d'exemple, trois parkings seront solarisés dès cet été et la flotte de véhicules devrait se verdier d'ici début 2022. Bien entendu, qui parle de développement durable ne peut oublier les espaces verts. La mise en place de la gestion différenciée porte ses fruits et a permis de supprimer l'usage des produits phytosanitaires. Le remplacement des outils thermiques par des équipements électromobiles fait également partie de cette dynamique en réduisant la consommation de carburant et les nuisances liées à l'entretien de ces espaces.

Au quotidien, que ce soit par des choix forts, des actions concrètes ou par la formation de ses agents, Riom Limagne et Volcans souhaite s'illustrer comme une collectivité vertueuse et motrice pour l'ensemble du territoire ! À ce titre, elle vise d'ailleurs une labellisation environnementale d'envergure nationale [Cit'ergie]. •



Accompagner et informer les habitants

Saviez-vous que 2 500 foyers sont encore équipés de chaudières fioul coûteuses et énergivores malgré l'existence d'aides, d'une filière bois structurée ou de pompes à chaleur à haut rendement ? Pour accompagner les habitants en matière d'habitat et de rénovation énergétique, le service habitat est à votre disposition (diagnostics, conseils, aides disponibles...) alors ne vous en privez pas ! Autres axes de changements non négligeables : nos façons de consommer et de nous alimenter. En rapprochant les producteurs locaux (avec la mise en place d'un drive fermier) et en intégrant des clauses environnementales dans les marchés publics liés à la restauration collective des crèches par exemple (provenance des matières premières, diversification des apports protéinés, réduction des emballages et du transport...), Riom Limagne et Volcans participe à la réduction de l'empreinte carbone liée à l'alimentation. Coté mobilité, des vélos à assistance électrique vont être mis à disposition des habitants dans toutes les communes volontaires et des aides à l'achat existent pour les inciter à s'équiper en vélos classiques ou à assistance électrique (voir page 10). •

Référent habitat : 04 63 63 21 43 / renover@rlv.eu

Référent mobilité : deplacements@rlv.eu

Aux côtés des entreprises et des communes pour simplifier la transition

Entreprise signataire de la charte



Association du Parc Européen d'entreprises de Riom

Avec 3 500 entreprises réparties sur 21 zones d'activités, et plus de 6 200 établissements sur le territoire, Riom Limagne et Volcans ne peut se priver du soutien et de l'action de son tissu économique.

De par leurs déplacements, leur patrimoine ou leurs productions, chacune a un impact. Au quotidien, les services sont à leur disposition pour détailler les aides existantes (crédit d'impôt, ADEME, véhicules propres, station bioGNV). Mais cela va plus loin. Aux côtés des chefs d'entreprises du PEER, l'intercommunalité a par exemple créé le label Eco Res'Peer (en lien avec le SBA et MACEO) pour faciliter les bonnes pratiques, créer des échanges et favoriser la dynamique collective. Un dispositif novateur est également en place pour inciter à la solarisation des toitures et parkings. Via l'aide à la sélection d'un opérateur unique, Riom Limagne et Volcans permet aux entreprises de passer le cap en toute simplicité, et en réduisant les coûts ! Une trentaine d'entre elles ont déjà vu l'intérêt du dispositif et s'y sont engagées. Il reste ouvert à toutes les entreprises volontaires ! •

Référent entreprise : conomie@rlv.eu



Parmi les 31 communes membres, nombreuses sont celles qui souhaitent également agir pour le développement durable. En mettant ses compétences à leur service, Riom Limagne et Volcans les encourage et les soutient. C'est d'ailleurs elle qui pilote avec l'Aduhme le programme SOLAIRE DOME à l'échelle du territoire. Avec 74 toitures d'équipements publics engagées dans un processus de solarisation dans les 3 ans à venir, c'est la collectivité qui s'est montrée la plus active sur le département ! Un travail d'identification de parkings communaux propices au déploiement d'ombrières a également été mené sous l'égide de Riom Limagne et Volcans. Autre enjeu en matière de transition écologique, les réseaux de chaleur. Un technicien sera mis au

service des communes dès cet été pour toutes les questions liées à ce mode de chauffage des bâtiments publics et privés (entreprises). La mutualisation de cette thématique va leur permettre d'accéder au Fonds Chaleur déployé par l'Ademe. Les communes de Saint-Ours-les-Roches et Volvic sont déjà identifiées pour avancer en ce sens. Autre signal positif qui ne vous aura pas échappé, toujours plus de communes pratiquent l'extinction de l'éclairage public (23 à ce jour). Pour agir chacun à notre échelle, il n'y a pas de petits efforts inutiles ! •

Référent communes :

06 44 09 44 66 / r.firkowski@aduhme.org

INTERVIEW

Nathalie Abelard, Vice-Présidente déléguée à l'Environnement et au Développement durable



Pourquoi est-ce important de mobiliser l'ensemble des acteurs du territoire ?

Il est illusoire de considérer que l'agglomération seule puisse atteindre les objectifs définis dans notre Plan Climat. Ce n'est qu'avec la contribution

de chacun (habitants, entreprises, agriculteurs, communes, associations...) que nous réussirons à respecter ce qui a été adopté fin 2019. Chaque action pouvant être mise en œuvre par les différents acteurs du territoire nous permettra d'avancer collectivement vers un territoire plus vertueux et d'atteindre les objectifs que nous nous sommes fixés.

Quels sont les enjeux de la transition écologique à l'échelle d'une collectivité ?

Comme pour les autres cibles, la collectivité doit agir en priorité sur sa consommation énergétique patrimoniale (le chauffage et l'électricité, 1000t CO₂/an) et les déplacements (1800t CO₂/an) en respectant l'ordre : sobriété, efficacité et énergies renouvelables. Tout l'enjeu réside dans la réduction de son impact sur le champ de ses compétences afin d'améliorer son bilan écologique global.

Pourquoi un engagement aussi fort sur ces questions ?

La collectivité a un devoir à la fois de responsabilité et

d'exemplarité. Même si l'impact de RLV et de ses missions sur les émissions carbone du territoire sont minimes (de l'ordre de 1%), nous nous devons d'actionner tous les leviers pour prendre notre part et assumer nos choix. Les enjeux environnementaux sont forts et il est essentiel que chacun agisse à son niveau : c'est la "part du colibri".

Pourquoi l'intercommunalité est un échelon judicieux pour traiter ces questions ?

L'agglomération coordonne, accompagne et aide financièrement parfois. Elle joue le rôle d'ensemblier. Grâce à sa taille (70 000 habitants, 31 communes, 6 200 entreprises), elle développe une force de frappe majeure. Elle peut mutualiser, initier des actions et entraîner le territoire et ses acteurs dans la démarche. L'intercommunalité semble effectivement la bonne maille territoriale car elle garde une proximité avec les communes et les acteurs du territoire, tout en ayant la capacité à mutualiser, fédérer et permettre le lien avec les partenaires qui nous apportent des éléments techniques complémentaires comme l'Aduhme, des financements comme l'ADEME** ou un cadre légal comme l'Etat par exemple. •*

*Association pour un développement urbain harmonieux par la maîtrise de l'énergie

**Agence de la Transition Ecologique



Plantation de plusieurs essences d'arbres et d'arbustes plus adaptées au climat local et moins consommatrices en eau



Pierre Pécoul, Vice-Président délégué à l'Économie, l'Emploi et l'Attractivité

"Alors que nous sortons peu à peu de cette période difficile pour l'économie, il est important de penser à consommer local. Notre territoire fourmille de produits, d'initiatives et de services « made in RLV », alors profitons-en et soutenons le commerce de proximité."

Zoom sur Pépinière d'entreprises et de logements de Volvic



Inaugurée en juillet 2018, la pépinière de Volvic a déjà accueilli une vingtaine de jeunes entreprises venues profiter des locaux et d'un accompagnement individualisé pour des durées allant de 3 mois à 3 ans.

La pépinière dispose également d'une partie logements et comprend 5 appartements équipés T2 et T3. Ils peuvent accueillir des travailleurs des entreprises hébergées sur place ou de nouveaux cadres d'entreprises du territoire et leur famille par exemple.

Laboratoire numérique

Le Fab Lab a pris ses quartiers au premier niveau du bâtiment à l'été 2020 et propose aux entreprises et associations du territoire : une machine numérique à découpe laser, 2 imprimantes 3D à filament fondu, un scanner 3D portable, un traceur impression/découpe sur plusieurs supports (vinyle adhésif, bache), une imprimante 3D stéréolithographique. •

Visite du Fab Lab et initiation à l'utilisation des machines :

06 63 63 21 60 - c.amblard@rlv.eu

PASS Commerce : un coup de pouce pour le commerce de proximité

Lancés en juin 2020, les PASS Commerce permettent aux utilisateurs de bénéficier de 25% de pouvoir d'achat en plus, à consommer dans plus de 100 boutiques participantes des centres-villes et centres-bourgs du territoire. Ces 25% supplémentaires sont pris en charge par RLV, en soutien au commerce de proximité. L'opération est renouvelée du 19 mai au 31 juillet 2021, à dépenser jusqu'au 30 septembre 2021 !

En effet, pour l'achat d'un PASS à 20€, 25€ sont à dépenser !

Mais aussi : 8€ acheté = valeur 10€ ; 12€ acheté = valeur 15€ ; 40€ acheté = valeur 50€ •

PASS en vente et liste des commerçants sur

www.maboutik-rlv.com

Bientôt un commerce de proximité aux Martres-sur-Morge

Un multiple rural comprenant une épicerie, un bar et une terrasse devrait être inauguré cet hiver aux Martres-sur-Morge, place de l'Église. Les travaux sont actuellement en cours et progressent comme prévu. •

ZOOM SUR LES NOUVEAUX ARTISANS ET COMMERÇANTS

Ils viennent de s'installer sur le territoire. Bienvenue !



L'AUVERGNE EN VRAC Produits d'Auvergne

Après une aventure d'épicière itinérante, Alina pose ses valises à Riom et continue de proposer des produits locaux de qualité en vrac : pâtes, huiles, farine, conserves, légumes, fromages, produits d'hygiène.

2 rue Saint Amable à Riom

06 10 08 07 03

<https://l'auvergnenvrac.fr/>



EN TOUTE BEAU THÉ Salon de thé

Profitez du cocon cosy dans le concept store proposé par Aurélien et découvrez plusieurs espaces pour un moment de bien-être : salon de thé, petite restauration saine, cosmétiques bio, accessoires de créateurs locaux.

15 rue de l'Hôtel-de-Ville à Riom

04 73 66 13 41



LE CANTOU Restaurant - traiteur

La fermeture de son restaurant pendant la crise sanitaire a poussé Laurent à imaginer un service traiteur et le portage de repas à domicile. Depuis la réouverture, il poursuit ses nouvelles fonctions pour le plaisir des palais gourmands !

21 rue de la République à Ennezat

04 73 63 80 03

<https://le-cantou-restaurant-ennezat.eatbu.com/>



Eric Dersigny, Vice-Président délégué au Développement Touristique

"Avec l'arrivée des beaux jours et le retour à une vie plus normale, nous avons envie et besoin de nous aérer. Profitons de nos superbes paysages à l'occasion d'une randonnée à pied ou à vélo !"

Prolongement du Thermal Express

La voie douce Thermal Express permet de relier Châtel-Guyon à Riom en suivant l'ancienne voie de chemin de fer à pied ou à vélo. Le premier tronçon a été inaugurée en 2019, puis un prolongement a été réalisé en 2020 pour rejoindre la rocade et la coulée de l'Ambène. Une troisième phase de travaux est en préparation et permettra cet été l'accès jusqu'au stade de la Vouée de Châtel-Guyon. Des espaces pique-nique accessibles aux personnes à mobilité réduite et des panneaux pédagogiques sur la faune et la flore seront également posés pour allier l'utile à l'agréable. •



Randonnées : des guides disponibles à l'Office de Tourisme et en ligne

Découvrez ou redécouvrez le territoire à pied ou à VTT, au milieu des volcans ou dans la plaine de la Limagne grâce aux guides randonnées, disponibles à l'Office de Tourisme Terra Volcana dès cet été. Débutant ou sportif accompli, en solo ou en famille, choisissez parmi les dizaines de circuits de toutes distances et toutes difficultés. Les guides et cartes version papier sont disponibles en Office de Tourisme à Riom, Châtel-Guyon et Volvic. Téléchargez les fiches et les traces GPX en ligne :

www.rlv.eu/decouvrir/tourisme/randonnees.html •



Office de tourisme Terra Volcana, les Pays de Volvic



04 73 38 59 45 - www.terravolcana.com

3 bureaux d'accueil :

- 27 place de la Fédération à Riom
- 1 avenue de l'Europe à Châtel-Guyon
- Place de l'Eglise à Volvic

VTT : une nouvelle passerelle sur un circuit en Limagne

Une passerelle a été installée sur la randonnée VTT "De Clerlande à l'Ambène" à Ennezat, au lieu-dit Pré au Cheval. Ce circuit de 15 km permet d'apprécier le panorama de la Limagne et sa vue dégagée sur la Chaîne des Puys. •

Les vélos électriques Koboo renouvelés

Les stations de location de vélos connectés, développées par l'entreprise Clermontoise Koboo, sont installées à Châtel-Guyon depuis 2019 et à Ennezat depuis 2020. Elles proposent des vélos classiques connectés et des vélos à assistance électrique d'une autonomie de 50 km. Ils peuvent être loués à l'heure ou à la journée pour des déplacements et des promenades. Une façon durable de se déplacer et découvrir le territoire. •

+ d'infos : <https://koboo.fr/>





Christian Mélis, Vice-Président délégué au Transport et à la Mobilité

"Pour répondre aux enjeux de transition énergétique, RLV a la volonté de développer les modes de déplacement doux sur son territoire, alternatifs à la voiture individuelle. C'est pourquoi elle a adopté en février dernier son schéma directeur cyclable et renouvelle la mise en place cette année de son programme d'aides financières à l'achat de vélos à destination de ses habitants".

Jusqu'à 250 € remboursés pour l'achat de votre vélo

Prochaine campagne du 15 septembre au 15 octobre 2021

Dans le cadre de sa politique de développement des modes doux et alternatifs à la voiture individuelle et de son schéma directeur cyclable, RLV souhaite favoriser le développement de la pratique du vélo en aidant financièrement à l'achat de vélos classiques ou à assistance électrique, pliants ou non, neufs ou d'occasion. Après un appel à projets en mai dernier, un deuxième aura lieu cette année du 15 septembre au 15 octobre 2021.

RLV propose aux habitants de ses 31 communes de bénéficier d'une aide financière jusqu'à 200 € pour l'achat de leur vélo à assistance électrique (VAE), pliant ou non, neuf ou d'occasion, et jusqu'à 100 € pour l'achat de leur vélo classique.

Les habitants ayant déjà loué un vélo à assistance électrique de RLV'Lo, service mis en place par Riom Limagne et Volcans et RLV Mobilités, pourront obtenir une prime plus importante. Une seule subvention par foyer fiscal est attribuée, l'aide n'étant pas renouvelable.

Depuis le début des 4 opérations initiées en 2019, 355 achats ont été subventionnés. 35 147 € ont été versés sur les 3 premières campagnes. •



ACHAT D'UN VÉLO ÉLECTRIQUE NEUF OU D'OCCASION		ACHAT D'UN VÉLO CLASSIQUE NEUF OU D'OCCASION
Habitant de RLV	Habitant de RLV ayant utilisé le service RLV'Lo	Habitant de RLV
Prime de 20% du montant de l'acquisition dans la limite de 200 € maximum	Prime de 25% du montant de l'acquisition dans la limite de 250 € maximum	Prime de 20% du montant de l'acquisition dans la limite de 100 € maximum

A noter que le vélo devra être acheté dans la période prévue pour la campagne d'aide à l'achat du 15 septembre au 15 octobre. Avant tout achat, le formulaire de demande de subvention et le règlement sont à consulter sur www.rlv.eu



Tous à vélos avec RLV'Lo

Un service de location de vélos à assistance électrique est proposé depuis 2018 sur le territoire de RLV par RLV Mobilités en gare de Riom. Il sera prochainement étendu aux communes volon-

taires de RLV. La réservation sera à faire auprès des mairies des communes concernées ou au Point Information de RLV Mobilités au 04 73 38 08 09. La prise en charge du vélo (48 h après la demande) et sa restitution se feront dans les mairies ou en gare de Riom.

Pour 1 jour, 1 semaine, 1 ou 3 mois. •

Plus d'infos sur les modalités et tarifs sur www.rlv.eu et www.rlv-mobilites.fr

La zone d'activité de Ladoux desservie par le bus

Depuis le 1^{er} mars 2021, une nouvelle ligne de bus assure une desserte quotidienne (deux départs le matin et trois retours le soir) entre la gare de Riom et la zone d'activités de Ladoux, résultat d'une collaboration entre le SMTC* et la Région. Elle passe par le centre commercial Riom sud, Ménérol, Châteaugay et Cébazat. •

Plus d'infos sur :

www.rlv.eu rubrique Vivre/se déplacer

* Syndicat Mixte des Transports en Commun de l'agglomération clermontoise.

VOUS RECHERCHER UN EMPLOI

Vous aimez aider les autres, vous êtes titulaire du permis de conduire, vous êtes disponible pour un temps complet ou quelques heures par semaine,



Entretien du linge et du logement, préparation et aide à la prise des repas, courses et accompagnement, aide à la mobilisation et à la toilette, maintien du lien social

**Contrats toutes durées
et adaptables selon vos disponibilités
Débutants acceptés, formations possibles
Recrutement dès maintenant**

www.rlv.eu

RENSEIGNEMENTS ET CANDIDATURES

CIAS Riom Limagne et Volcans - Direction des Ressources Humaines

5 mail Jost Pasquier - 63201 RIOM Cedex

04 73 33 42 37 - e.aldigier@ville-riom.fr



Philippe CARTAILLER, Vice-Président délégué à l'Urbanisme

"Un plan local d'urbanisme, c'est à la fois une obligation réglementaire et une chance car ça nous permet de définir ce que l'on veut faire de notre territoire. L'objectif de cette démarche et de ce document est de bâtir le territoire à l'échéance de 2040 en favorisant le bien-vivre de nos habitants et de nos acteurs économiques".

Plan Local de l'Urbanisme intercommunal

Le 14 janvier 2020, le Conseil communautaire de RLV a validé son Projet d'Aménagement et de Développement Durables (PADD), fruit d'une riche concertation avec les élus et les habitants, qui ont pu s'exprimer sur le devenir de leur territoire en matière d'économie, de transport, d'habitat, d'environnement, d'agriculture et de cadre de vie.



Cette année 2021 marque, quant à elle, la dernière étape de l'élaboration du futur Plan Local d'Urbanisme intercommunal (PLUi). Pour que cette dernière phase de concertation avec la population du territoire de RLV puisse avoir lieu et malgré la crise sanitaire, RLV a innové et réalisé une web série, en partenariat avec l'EFCAM, qui a été diffusée tous les mardis, du 6 avril au 11 mai 2021, sur le site internet et les réseaux sociaux RLV. Les habitants, grâce à cette web-série ont pu découvrir les différentes thématiques et objectifs du futur Plan Local d'Urbanisme Intercommunal et poser leurs questions, via une messagerie dédiée ou directement dans les mairies de leur commune.

Une vidéo de réponse a été diffusée le 17 juin 2021.

Le Plan Local d'Urbanisme intercommunal sera ensuite présenté en conseil

communautaire du 28 septembre 2021. Les habitants auront à nouveau l'occasion de participer à la démarche, par le biais d'une procédure plus formelle, lors de l'enquête publique qui devrait avoir lieu début 2022.

Les 7 vidéos à voir sur www.rlv.eu :

Episode 1 : Pour un urbanisme plus durable – Quelles évolutions des règles d'urbanisme pour répondre aux enjeux fonciers dans les projets d'aménagement ?

Episode 2 : Les paysages garants de l'image de l'agglomération – Comment le paysage permet d'intégrer les spécificités de chaque commune dans le PLUi ?

Episode 3 : Un territoire en mouvement – Quelles articulations entre les orientations d'aménagement du territoire et l'amélioration des mobilités ?

Episode 4 : Des exigences environnementales renforcées – Comment améliorer la prise en compte de l'environnement et les enjeux de changement climatique dans les règles d'urbanisme ?

Episode 5 : Le commerce au cœur des communes – En quoi le PLUi peut permettre de maintenir et soutenir le commerce dans les centres-villes et centres-bourgs ?

Episode 6 : Un soutien aux différentes filières agricoles – Comment l'aménagement du territoire permet de soutenir les activités et préserver les terres agricoles ?

Vidéo "RLV répond à toutes vos questions" : bilan de la concertation. •

Exposition itinérante sur le Plan Local d'Urbanisme intercommunal

Cette exposition sera visible dans les 31 mairies du territoire de RLV du 7 juin 2021 au 14 février 2022.

Elle retrace les grandes étapes de l'élaboration du document d'urbanisme, les diagnostics, les grands enjeux et la déclinaison opérationnelle, sous forme de 7 panneaux explicatifs. •

Calendrier des lieux et dates d'exposition sur www.rlv.eu

Un partenariat avec l'EFCAM, école française des métiers du cinéma, de l'audiovisuel et de la musique de Riom

Le tournage de ces 6 épisodes a été réalisé en février au Musée Mandet à Riom, alors fermé au public, en partenariat avec l'EFCAM, école d'audiovisuel. Les 20 étudiants de première année ont ainsi créé un véritable plateau de tournage et une régie son et image dans les salons du musée. Cadreur, caméraman, preneur de son, régisseur plateau, ingénieur du son... tous les métiers de l'audiovisuel ont pu être abordés et expérimentés par les jeunes étudiants durant une journée consacrée à ce beau projet.

L'EFCAM est un établissement d'enseignement supérieur spécialisé dans la formation initiale et continue aux métiers de

l'audiovisuel options image, son, montage et post-production. Elle se concentre sur le domaine de l'exploitation technique et de la création de contenu audiovisuel, multimédia et propose la formation au BTS Métiers de l'audiovisuel en harmonie avec ses valeurs de passion, d'innovation et de respect.

Ce diplôme d'Etat a été conçu pour répondre aux exigences du marché du travail avec des programmes actualisés chaque année, afin de suivre les évolutions et les progrès techniques des métiers de l'audiovisuel. •

La procédure de réalisation d'un PLUi

Qu'est-ce que le Plan Local d'Urbanisme intercommunal (PLUi) ?

Le PLUi réglemente la gestion des différents aménagements et constructions sur des espaces bâtis ou à bâtir, agricoles ou naturels. Il s'applique à toutes les opérations de constructions ou de travaux portant sur les terrains privés comme publics, et sert de fondement à l'instruction des autorisations d'urbanisme (permis de construire, déclaration de travaux, permis d'aménager, etc.). Document prospectif, le PLUi vise également à organiser l'espace communautaire dans la perspective d'un développement cohérent du territoire : il s'agit notamment de définir une vision commune du territoire afin de mettre en œuvre un projet partagé, voté et débattu par les élus.

Qu'est-ce que le Projet d'Aménagement et de Développement Durables (PADD) ?

C'est le projet politique porté par les élus de la Communauté d'Agglomération. Il synthétise les orientations générales de la politique d'urbanisme et d'aménagement, les intentions de la Communauté d'Agglomération pour les années à venir et ses perspectives d'évolution. Le PADD



est une vision à long terme pour le développement du territoire.

Le PADD est la colonne vertébrale du PLUi : les orientations d'aménagement et de programmation (OAP), le zonage et le règlement devront être compatibles avec les orientations de ce projet.

Le PADD est à la fois un document écrit déclinant des axes, des orientations, des objectifs et un document graphique qui comprend des cartes et des schémas.

Un projet proposé en trois axes

Construit à partir des enjeux identifiés durant la phase de diagnostic en 2019, le PADD traduit et définit des objectifs répartis en trois axes.

Le paysage est désigné comme fil rouge fédérateur du projet, garantissant une démarche transversale, sensible et qualitative. A cette fin, le paysage est érigé au

rang de bien commun.

Trois règles sont fixées pour organiser sa gestion :

- intégrer la notion d'intérêt général au préalable des choix d'urbanisme,
- fixer un objectif de qualité du paysage produit dans tous les projets,
- évaluer ces projets à travers leurs incidences sur les singularités paysagères. •

Le calendrier de la démarche

La procédure d'élaboration devrait s'achever par l'approbation du nouveau document d'urbanisme mi-2022.

La phase consacrée à l'écriture des documents réglementaires opposables (règlement et zonage) a été engagée en 2020 et se déroulera jusqu'en juillet 2021.



Patrice Gauthier, Vice-Président délégué à l'Eau et l'Assainissement

"RLV Eaux, ce sont des missions très variées, de nombreux projets d'investissement et des actions sur l'ensemble du territoire portées par des équipes expertes pour garantir aux habitants une eau de qualité en quantité, tout en préservant le milieu naturel. Cela représente le premier budget d'investissement de la collectivité."

RLV Eaux : un service garant de la gestion durable de l'eau



Depuis le 1^{er} janvier 2020, Riom Limagne et Volcans exerce, en lieu et place des communes qui n'adhéraient pas à un syndicat, les compétences eau potable, assainissement des eaux usées et gestion des eaux pluviales urbaines. RLV confie l'exploitation de ses réseaux, réservoirs et stations de traitement aux partenaires historiques des communes : leurs propres régies, une société publique locale ou des acteurs privés. Pour les autres communes, ces compétences continuent d'être exercées par les 5 syndicats intercommunaux spécialisés qui existaient déjà et qui englobent aussi des communes hors RLV.

- **Eau potable** (pour 9 communes) : production, transport, stockage et distribution aux usagers

- **Assainissement des eaux usées** (23 communes) issues des habitations raccordées au réseau public de collecte (tout-à-l'égout) et rendues propres aux milieux naturels après traitement, contrôle des installations d'assainissement non collectif (fosses septiques)...

- **Gestion des eaux pluviales urbaines** (toutes les communes) ou eaux de ruissellement, compte tenu de l'imperméabilisation des sols

- **Gestion des milieux aquatiques et prévention des inondations** (GEMAPI) : entretien et aménagement de cours d'eau, protection des zones humides et écosystèmes aquatiques, etc. Cette

mission est assurée par le service Environnement de Riom Limagne et Volcans.

Afin de garantir un service optimal, RLV Eaux mobilise une douzaine d'agents chargés d'organiser le pilotage stratégique de ces nouvelles compétences en réalisant les investissements indispensables dans une logique de préservation de la ressource et du milieu naturel.

"La gestion durable de l'eau est essentielle pour notre territoire. C'est pour répondre à cet enjeu que RLV Eaux œuvre au quotidien à garantir la qualité et la performance du service rendu", Cécile Vaultier, directrice du Service des Eaux de RLV.

Les missions du service consistent notamment à engager des études pour aboutir à des diagnostics terrain, à lancer la rénovation des installations existantes et en créer de nouvelles (réseaux, station d'épuration), à contrôler les raccordements d'assainissement et les installations privées. Pour cela, il est nécessaire d'acquérir de la connaissance pour organiser un service en cohérence avec le développement souhaité sur notre territoire, à longue échéance. •

En chiffres



40 000

habitants de RLV alimentés en eau potable

1000 KM
de réseaux



141



ouvrages de traitement, stockage...
(stations d'épuration, réservoirs...)

+ de 100

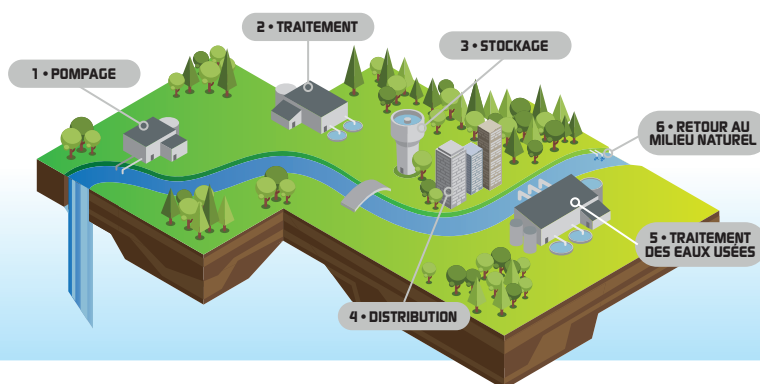
opérations de modernisation
des ouvrages



7 millions
d'euros

investis en 2021

Le petit cycle de l'eau





Pierre CHASSAING, Vice-Président délégué à l'Habitat

"RLV renforce son ambition en matière d'habitat : nous faisons le choix de promouvoir la création de logements de qualité dans les centres-bourgs et cœurs de ville et parallèlement, nous développons un nouveau service pour accompagner au mieux les particuliers dans leurs projets de rénovation".

De nouveaux logements pour redynamiser les centres

Après une période orientée plutôt vers la construction neuve et l'extension urbaine (lotissements), des opérations de logements sociaux s'implantent dans le cœur des villes. Ces projets vont participer à la revitalisation des communes, en réinvestissant des logements ou des locaux vacants, et à l'amélioration du cadre de vie en revalorisant le patrimoine bâti. Ils s'inscrivent dans la politique de requalification des centres-bourgs que la Communauté d'agglomération porte fortement, notamment au travers de l'Opération de Revitalisation de Territoire mise en place en 2020.

Accompagnés financièrement par RLV, ces programmes de rénovation ou de démolition-reconstruction ont permis de créer des logements de qualité, adaptés aux modes de vie actuels et à proximité des commerces et des services.

Trois réalisations dont les logements ont été livrés récemment :

Rue de la république à Saint-Bonnet-près-Riom :

13 logements avec une aide de 145 000 € de RLV

Ancien hôtel du midi à Volvic :

5 logements avec une aide de 25 000 € de RLV

Ancien presbytère de Ménétrol :

3 logements avec une aide de 45 000 € de RLV •



A Ménétrol



A Saint-Bonnet-près-Riom

Denis Rougeyron, Maire de Saint-Bonnet-près-Riom *"La réalisation par Auvergne Habitat (soutenue par Riom Limagne et Volcans) de 13 logements sociaux, rue de la République à Saint-Bonnet-près-Riom est une belle opération en cœur de bourg. Ces logements de qualité, situés près des commerces et des services, offrent d'excellentes conditions à 13 nouvelles familles brayaudes".*

Vous souhaitez réaliser des économies d'énergie à votre domicile : un nouveau service est à votre disposition

Comme annoncé dans le magazine de février, Riom Limagne et Volcans vous offre un nouveau service neutre et gratuit pour vous aider à réaliser des économies d'énergie, quelques soient vos ressources, allant des éco-gestes au projet de travaux et aux questions du financement.

Vincent Amat, le conseiller énergie de RLV, est à votre disposition pour vous apporter des conseils personnalisés aussi bien au niveau technique qu'administratif ou financier.

Monsieur et Madame Bardin, habitant à Malintrat, ont déjà pu profiter de son expertise pour le remplacement de leur chauffage : *"Le conseiller énergie de Riom Limagne et Volcans nous a contacté suite à notre demande d'information auprès de l'ADIL 63. Nous avons fait le point ensemble sur les travaux à réaliser dans notre logement et il nous a conforté dans notre choix de*

remplacer notre chaudière fioul par une chaudière gaz. Nous avons relu ensemble le devis. Il nous a également présenté les aides financières disponibles ainsi que les démarches à réaliser sur internet, et nous a proposé de nous aider pour le montage des dossiers. Lors de notre rencontre, il nous a accompagné pour le dépôt des demandes. Nous sommes désormais en attente des notifications d'attribution pour lancer les travaux. C'est appréciable d'avoir une personne neutre à notre service pour nous aider à nous retrouver dans l'éventail des aides possibles et nous accompagner dans les démarches." •

**Service Habitat de RLV : 8 rue Grégoire de Tours à Riom
04 63 63 21 43 – renover@rlv.eu**



Marie CACERES, Conseillère communautaire déléguée à la Petite enfance

"Comme ils l'ont fait depuis le début de la crise sanitaire, les services Petite enfance de RLV ont poursuivi l'accueil des tout-petits et l'information des parents, en faisant preuve de professionnalisme et d'adaptation. Des partenariats avec les services culturels participent à l'éveil des jeunes enfants "



Le multi-accueil de Châtel-Guyon s'agrandit

RLV a démarré fin mai le chantier d'extension du multi-accueil de Châtel-Guyon qui va être doté d'une nouvelle salle de 50 m² pour permettre la mise en place d'activités de psychomotricité pour les tout-petits. Le chantier d'un montant estimé de 278 400 € devrait se terminer en décembre 2021.

D'une capacité d'accueil de 44 places, la structure comprend une équipe composée d'une puéricultrice, de deux éducatrices de jeunes enfants, de huit auxiliaires de puériculture, de six agents titulaires du CAP petite enfance dont un qui est détaché au secrétariat à mi-temps, d'un agent d'entretien et de deux agents du service de suppléance titulaires du CAP petite enfance.

Les enfants sont accueillis en 4 groupes d'âges mélangés. Chaque salle d'accueil est aménagée en petit espace : un espace bébés, des espaces jeux symboliques (cuisine, garage, établi...), un espace cocooning pour les histoires et les chansons, un espace pour les activités manuelles, etc. Une grande cour complète cet aménagement pour profiter des activités extérieures.

Ce nouvel aménagement permettra de favoriser le développement psychomoteur des petits. •

Relais Assistants Maternels de RLV (RAM)

Quand l'exposition du musée Mandet va à la rencontre des tout-petits

Des assistantes maternelles du territoire et les enfants qu'elles accueillent ont pu participer à des rencontres organisées dans le cadre d'un projet autour de l'exposition "Muses et Merveilles" de Fabienne Cinquin qui s'est tenue au musée Mandet. Cette dernière n'ayant été accessible au public que quelques jours en octobre 2020, n'a pu faire l'objet d'une visite sur place.

Mais ce n'était que partie remise puisque l'exposition s'est déplacée dans les locaux de l'école d'Art de Riom aux Jardins de la Culture où les enfants ont pu découvrir virtuellement les œuvres exposées au musée et participer à un atelier d'activités sensorielles.

Cette initiative est le fruit d'une collaboration entre les professionnelles du RAM, le musée Mandet et l'école d'Art de Riom qui ont su faire preuve d'inventivité et d'adaptabilité, dans un contexte sanitaire imposant ses contraintes. •



Des livres pour mieux grandir

En partenariat avec la médiathèque de Riom et le lycée agricole d'Ennezat, le multi-accueil d'Ennezat organise une séance par mois de lecture aux enfants. Ce partenariat avec les lycéens est important pour leurs connaissances. Ainsi ils peuvent allier théorie et pratique auprès de professionnels au multi-accueil.

Pour la séance du mois de mars, il a été proposé aux enfants un "raconte tapis" sur le thème du loup. Et dans un second temps les enfants ont pu profiter de lecture individualisée à voix haute. Ce projet est basé sur le libre choix des enfants, ainsi les plus grands (18 mois à 3 ans) sont les acteurs de leur lecture (choix de leur livre, la façon de le lire, seul ou auprès de l'adulte). Ils vont pouvoir découvrir et manipuler l'objet livre, développer leur imaginaire, enrichir leur vocabulaire, favoriser les échanges ... L'accès aux livres dès le plus jeune âge est primordial, c'est pourquoi il est proposé aux bébés dès trois mois la découverte et la manipulation de livres. Lors des séances ils bénéficieront également de la lecture. •



Philippe Gaillard, Vice-Président délégué à l'Enfance-Jeunesse et à la Politique de la Ville

"Les jeunes traversent une période de crise particulièrement éprouvante : isolement, examens réorganisés, difficulté à trouver un stage ou un emploi. RLV s'engage en soutenant chaque jour les jeunes qui vivent et étudient sur son territoire, notamment en poursuivant l'accueil de stagiaires au sein de ses services."



SOS stages : des jeunes témoignent

La crise du Covid-19 a particulièrement affecté le quotidien des étudiants. Sans stage, beaucoup d'entre eux mettaient en péril la validation de leur année ou leur diplôme. RLV s'est mobilisée depuis le début de cette crise en recrutant plus de 100 stagiaires depuis janvier. Pour aller plus loin dans cette démarche, RLV Info Jeunes a facilité la mise en relation de 25 candidats avec les entreprises du territoire.



Enora Versepuy, 16 ans, résidant à Teilhède

Lycéenne en 2nde Bac pro Métiers Relations Clients au lycée Sainte-Thérèse de Clermont-Ferrand

En stage à RLV Info Jeunes pour 1 mois

"J'ai postulé dans beaucoup d'endroits, mais personne ne voulait me prendre en stage à cause de la crise sanitaire et du télétravail. J'ai su que RLV Info Jeunes cherchait un stagiaire car je suis abonnée à la page Facebook. J'aide les jeunes à trouver un job d'été, à utiliser les ressources sur ordinateur. Ce stage me plaît car j'aime le contact avec les gens."



Adrien Denis, 18 ans, résidant à Riom

Étudiant en 1^{ère} année DUT Gestion des Entreprises et des Administrations à l'Université Clermont-Auvergne

En stage à Auvergne Immobilier Crédit pour 1 mois

"C'était très difficile de trouver un stage. Mon père a lu l'article du journal qui parlait du job dating et de SOS Stages à RLV Info Jeunes. J'y suis allé avec mon CV et ma lettre de motivation et j'ai trouvé mon stage comme ça. Je découvre le milieu du crédit immobilier et je participe à la gestion des dossiers clients. C'est mon premier stage et ça me permettra de savoir si je veux poursuivre dans cette voie."

Opération jobs réussie

Impossible d'organiser le Forum annuel des Jobs d'été et de l'Emploi ? Qu'à cela ne tienne ! RLV Info Jeunes a proposé des jobs dating au printemps auxquels 133 personnes ont participé. 13 demi-journées ont été organisées et 10 employeurs étaient présents à tour de rôle pour réaliser des entretiens sur place avec les candidats. La plupart des jeunes ont pu trouver un job. Et pour ceux qui n'ont pas pu participer, des offres sont affichées dans les locaux de RLV Info Jeunes et actualisées chaque jour.

RLV Info Jeunes, aux côtés des jeunes

La structure, en cours de labellisation "Information Jeunesse", a ouvert ses portes en janvier 2020 et propose un accompagnement individualisé et personnalisé sur les nombreux sujets qui concernent les jeunes : emploi, mobilité, formation, santé, projets et initiatives, loisirs, séjours, alternance, logement, etc. Vous y trouverez une documentation riche, des postes informatiques en libre accès et un accueil chaleureux ! Des rencontres, formations et jobs dating y sont organisés régulièrement.

RLV Info Jeunes - 4-6 place Saint-Jean – 63200 Riom

04 73 64 16 12 – infojeunes@rlv.eu

Mardi, jeudi et vendredi : 15h à 18h

Mercredi : 10h à 12h30 et 13h30 à 18h

Samedi : 9h à 12h30 et 13h30 à 17h

Entrée libre et gratuite

Retrouvez-nous sur les réseaux sociaux

Collecte de protections périodiques

La précarité menstruelle concerne de nombreuses femmes. RLV a souhaité les soutenir et a organisé une grande collecte sur son territoire. Plus de 23 000 tampons et serviettes ont été offerts, soit près de 80 années de protections ! Elles ont été redistribuées à des structures d'accompagnement social, à l'hôpital et à RLV Info Jeunes pour bénéficier à celles qui en ont besoin. L'opération gagnante sera reconduite en 2022.



Fabrice Magnet, Vice-Président délégué aux Sports, Associations et Développement Numérique

"Avec la labellisation de RLV « Terre de Jeux 2024 », vivons le sport à fond et profitons de la belle saison pour retrouver les joies de l'activité physique pour tous".

"Terre de jeux 2024"

Le tir à l'arc de RLV en route vers les Jeux Olympiques

En octobre 2020, RLV a reçu le label "Terre de Jeux 2024". Le territoire fait désormais partie des 150 collectivités de la Région Auvergne-Rhône-Alpes et des milliers d'entités en France qui pourront accueillir des délégations olympiques en séjour et en entraînement pendant les 3 prochaines années. Plus particulièrement, Riom Limagne et Volcans s'est distinguée grâce

à son Centre Régional de Tir à l'Arc (CRTA), fleuron du sport éponyme qui accueille depuis plus de 10 ans des compétitions d'envergure nationale et internationale. Le CRTA a donc été retenu par le Comité Olympique pour figurer au catalogue des "Centres de Préparation aux Jeux" qui seront proposés aux équipes de tir à l'arc du monde entier pour leurs entraînements d'ici aux JO de Paris.



C'est également dans ce cadre que Riom Limagne et Volcans a signé le 28 avril 2021 une convention de partenariat quadripartite avec l'association des Archers Riomois, la Fédération Française de Tir à l'Arc et la ville de Riom. L'objectif de cette convention : faire de RLV une terre olympique pour les 3 prochaines années et soutenir les sportifs de haut niveau du territoire.



Les 2 athlètes Audrey Adiceom et Lisa Barbelin, licenciées au Club des Archers Riomois seront ainsi soutenues et accompagnées par RLV durant toute cette année 2021. Elles deviennent Ambassadrices de Riom Limagne et Volcans et porteront les couleurs de l'agglomération lors de leurs compétitions.

Lisa, récente Championne d'Europe de tir à l'arc classique, est d'ores et déjà sélectionnée pour les JO de Tokyo ! •



Terre de sport 2021-2024 : RLV célèbre l'olympisme

En attendant les Jeux Olympiques 2021 et 2024, et durant ces 3 années, Riom Limagne et Volcans vivra le sport avec un grand S au quotidien.

Le public sera invité à participer à des animations multi-sports pour tous les âges. Le 23 juin à l'occasion de la journée Olympique, de nombreuses animations ont été proposées au gymnase Aimé Césaire, aux petits et grands sur tout le territoire, notamment à la piscine Béatrice Hess, au centre de tir à l'arc CRTA, sur les terrains de tennis en terre battue, mais aussi dans une vingtaine de clubs et associations sportives du territoire. Un "Village olympique" devrait également permettre de poursuivre cette belle lancée en juillet (du 8 au 30 juillet – dates à confirmer sur le site rlv.eu) en proposant initiations et démonstrations par des professionnels, courses en plein air, animations avec les centres de loisirs et associations du territoire. •



Piscine Béatrice Hess : faites le plein d'activités estivales !

Tout l'été, profitez des joies de l'eau en famille ou entre amis avec un programme d'activités pour tous !



Cours collectifs

- **Aquabike** les lundis et mercredis à 19h du 07/07 au 25/08
- **Aquagym** les mardis et jeudis à 10h du 20/07 au 26/08
7€ par séance

Pour les enfants (et les plus grands...)

- **Structures gonflables** en extérieur tous les jours de 14h à 17h
- **Animations ludiques** encadrées les mardis et jeudis de 15h à 16h
- **"Les mercredis lecture"** les mercredis de 16h30 à 17h30, en partenariat avec "Lire et faire lire"
Coin lecture et prêts de livres les après-midis dès le 19/07



Horaires d'ouverture du 5 juillet au 31 août

Du lundi au jeudi : 11h-19h
(2 créneaux : 11h-14h30 / 14h30-19h)

Vendredi : 11h-21h30
(3 créneaux : 11h-14h30 / 14h30-18h30 / 18h30-21h30)

Dimanche : 9h30-17h30
(2 créneaux : 9h30-12h30 / 12h30-17h30)

Réservation en ligne conseillée,
200 places par créneau

Masque obligatoire dès 6 ans
jusqu'aux vestiaires, locaux
désinfectés en continue

Ma piscine au Cerey du 8 au 30 juillet pour tous les enfants

Profite des activités de "Mon été au Cerey" (tyrolienne, ventrigriliss, trampoline...) et bénéficie du tarif préférentiel d'1,50€ pour entrer à la piscine dans les 3 jours qui suivent ! Conserve bien ton bracelet de couleur !

#RLVTerredeSports

#RLVTerredeJeux2024



Véronique De Marchi, Vice-Présidente déléguée à la Vie culturelle

"Les services culturels de RLV, habités par le plaisir de retrouver leurs publics, ont préparé une saison riche en expositions, animations et visites. Des moments privilégiés que nous partagerons dans le respect des gestes barrières mais sans modération !"



Musée Mandet

Gaïa, une œuvre monumentale de Julien Salaud

Une nouvelle exposition temporaire vient d'être inaugurée au musée Mandet pour célébrer la réouverture des lieux culturels.

Avec le contexte sanitaire et économique particulier que nous venons de traverser, la culture est une échappée, une bouffée d'oxygène qui permet de créer et de maintenir un lien social.

Avec la réouverture des musées et la reprise des animations, les institutions culturelles se positionnent comme des lieux pivots ou le patrimoine, la création artistique et la rencontre des publics forment un ensemble indispensable à notre quotidien.

Les musées ont un rôle fondamental dans notre vie et dans celle du territoire. C'est avec ce sentiment et cette conviction que Julien Salaud, artiste plasticien au parcours atypique, a imaginé une œuvre monumentale et immersive. *Gaïa* est une exposition sur-mesure faisant le lien entre hier et aujourd'hui, entre tradition beaux-arts et création contemporaine. Jouant sur les contrastes et les matières, Julien Salaud utilise des vis et du fil de coton pour donner vie à son imaginaire. Les projecteurs de lumière noire font jaillir de l'obscurité les formes hybrides et zoomorphiques et autres personnages autour desquels les visiteurs pourront déambuler. •

**Vous pourrez retrouver le programme des animations dédiées à cette exposition sur le site www.gaia.museemandet.com
Musée Mandet 14 rue de l'Hôtel de Ville à Riom - Du mardi au dimanche de 10 h à 12 h et de 14 h à 17 h 30 (de 10 h à 12 h 30 et de 14 h 30 à 18 h en juillet et août).**

Le musée régional d'Auvergne sort de sa bulle !

Jusqu'au 14 novembre, le musée régional d'Auvergne est heureux d'accueillir à nouveau le public pour découvrir le travail de ces quinze auteurs de bande dessinée, invités à s'emparer d'une des vitrines du musée. Cette immersion dans les collections ethnologiques ont permis aux auteurs de réécrire l'histoire en deux planches avec humour et poésie. Le point commun entre un musée ethnographique et le Neuvième art tient en un mot : populaire, au sens de ce qui plaît ou concerne tout le monde. De plus, ce musée se visite à la manière d'un livre, de chapitre en chapitre : l'idéal pour des auteurs de bandes dessinées !

À mi-chemin entre la rêverie et la réflexion

sur ce que disent de nous ces objets venus de notre territoire, les auteurs nous livrent avec enthousiasme et sincérité un regard très personnel, une sorte de confiance à partager avec les visiteurs. Autobiographie, fiction, science-fiction, BD didactique, «linguistique», littéraire, sarcastique, historique... Le mode d'expression laissé libre est immense et les styles graphiques tout autant.

Les auteurs : Cordoba, Aude Mermilliod, Laurent Bordier, Mu Blondeau, Olivier Brazao, Boris Sabatier, Emmanuel Moynot, Evemarie, Jean-Pierre Joblin, Gibie, Thibault Prugne, Jean-Louis Tripp, Olivier le Discot, et deux illustrateurs : Fabienne Cinquin et Franck Watel. •



**Du 19 mai au 14 novembre 2021.
Du mardi au dimanche de 14 h à 17 h 30 en juillet et août, de 14 h 30 à 18 h.
Fermé les 1^{er} et 11 novembre.
10 bis rue Delille 63200 Riom.
Tél. 04 73 38 17 31
musee.auvergne@rlv.eu
Stages, ateliers et visites organisés cet été en fonction et dans le respect du protocole sanitaire en vigueur. Plus d'infos sur www.musees-riom.com - Facebook du musée : @MuséeRégionaldAuvergneMRA**



Une nouvelle programmation estivale pour le Pays d'art et d'histoire

Le Pays d'art et d'histoire proposera cet été des visites commentées à Riom, Châtel-Guyon, Mozac, Volvic et Ennezat. Un partenariat avec l'Office de tourisme *Terra Volcana* offrira un service de navettes entre Châtel-Guyon et Mozac afin de pouvoir suivre les deux visites dans la foulée. À Riom, puisque les conditions sanitaires le permettent, la Sainte-Chapelle ouvrira ses portes pour des visites libres. En parallèle, des visites commentées seront programmées tous les jours et deux concerts permettront au public d'investir ce lieu en musique. Le Pays d'art et d'histoire sera également présent au musée Mandet pour présenter la nouvelle exposition *Gaïa, une oeuvre monumentale* chaque dimanche. •

Programme sur www.rlv.eu

Visite singulière "Croisons les regards"

Les services culturels de Riom Limagne et Volcans (les musées, la médiathèque, l'école de musique d'Ennezat et le Pays d'art et d'histoire) se sont associés pour offrir aux visiteurs des visites singulières afin de croiser les regards et découvrir sous un nouveau prisme les collections du musée Mandet. Déjà proposée en mai et juin, cette visite est à l'image de l'œuvre de Julien Salaud, elle crée du lien entre les collections et les individus, et invite le spectateur à mêler les différentes formes d'art. Sur réservation : musee.mandet@rlv.eu •

Vendredi 17 septembre à 18 h et à 19 h 30.

Durée 45 min.

Musée Mandet, 14 rue de l'Hôtel-de-Ville - RIOM



Pays d'art et d'histoire

10 témoignages du 1^{er} confinement, moment de notre histoire collective

Le Pays d'art et d'histoire de Riom Limagne et Volcans est à l'origine d'une opération participative lancée en mars 2020 sur les réseaux sociaux, invitant le public à prendre en photo son cadre de vie mis en pause, par obligation, le temps du confinement.

Un an après, le public a pu découvrir une sélection de 10 clichés parmi les plus emblématiques de cette période inédite. •

Arbres, une exposition en trois volets, s'est déroulée en mai et juin

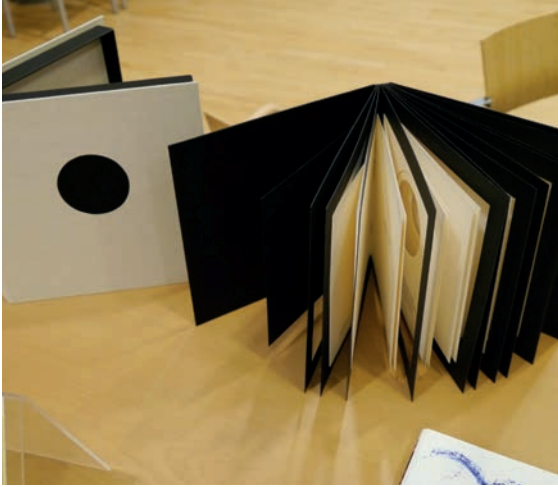
L'arbre, indispensable à la vie, est au cœur des problématiques environnementales, axe fort de l'action de RLV.

Dans le cadre du projet interdisciplinaire *L'Arbre à l'école*, les élèves des écoles d'Enval, de Marsat, de Jean Rostand à Riom et de Saint-Ours-les-Roches ainsi que ceux du CAP Charpente du lycée P-J-Bonté, ont présenté leurs travaux dans la ville et dans l'exposition.

Les 14 panneaux au contenu pédagogique, conçus par le collectif *Arbres citoyens*, avaient pour objectif de remettre l'arbre être vivant au centre des préoccupations des citoyens et leur faire aimer les arbres.

L'exposition photographique de Catherine Lenne *Dans la peau d'un arbre* a permis d'admirer, de comprendre et d'apprendre ce qu'est un arbre et comment il vit. •





Les 3R, manifestation autour des arts du livre

Les 25 et 26 septembre, à l'initiative de la Médiathèque de RLV, les Jardins de la culture accueilleront "Trouvailles & Retrouvailles". Cette XI^e édition des 3R (Riom Reliure Rencontres) célébrera les livres d'artistes et la reliure d'art. Pendant tout un week-end, relieurs, auteurs, éditeurs, illustrateurs, graphistes, typographes et créateurs de tous poils croiseront leurs pratiques respectives le samedi et présenteront au public le fruit de leur travail le dimanche. Cette manifestation s'adresse à tous les curieux désireux de découvrir des œuvres rares, insolites et belles. •

**Entrée libre et gratuite (sous réserve de la situation sanitaire).
Jardins de la Culture - Médiathèque et Chapelle de l'École d'Art.**

Pour en savoir plus :

<https://reseaubibliotheques.rlv.eu>

Préserver son capital auditif, indispensable pour tout musicien

Pendant deux jours, les élèves et enseignants de l'école de musique d'Ennezat – Riom Limagne et Volcans ont bénéficié d'une sensibilisation aux risques auditifs avec le soutien de l'association *AuditionSolidarité.org* qui leur a appris à prendre soin de leurs oreilles et les à former à la prévention auditive. Ils ont pu appréhender le fonctionnement d'une oreille et sa fragilité, tester une simulation de perte auditive et ont reçu des informations sur la notion de décibels (niveaux, temps d'exposition, mesure en direct des niveaux sonores des instruments avec un sonomètre) en plus de bons conseils pour préserver son capital auditif (type d'écouteurs et de casques audio, protections auditives). •



Réseau de lecture publique

La Médiathèque des Jardins de la Culture a fêté ses 2 ans

Ouverte depuis le 21 mars 2019 et inaugurée le 5 avril de la même année, la Médiathèque des Jardins de la Culture propose une offre de services conséquente que le début de la crise sanitaire il y a 1 an a un peu freinée. Mais l'équipe a su rebondir et a fait preuve d'une grande capacité d'adaptation afin de maintenir un service de prêt et développer régulièrement des animations numériques ou sur place dans le respect des gestes barrière. Elle est restée ouverte pendant le 3^{ème} confinement. A l'occasion de ses 2 ans, la médiathèque était heureuse de remettre la carte de son 16 000^{ème} adhérent à Frédéric Bonnichon, Président de RLV, accompagné de Véronique De Marchi, Vice-présidente déléguée à la Vie Culturelle, et Brigitte Bessot, directrice de la structure. •

1^{er} festival "Les Nuits du Cloître" à Mozac

Afin de faire vivre le site remarquable de l'Abbaye de Mozac, la Ville organise la première saison du festival "Les Nuits du Cloître" du 26 juin au 17 septembre 2021. Au programme, six rendez-vous culturels et populaires permettront de se détendre et de découvrir le patrimoine dans une ambiance festive : danse, musique, théâtre, visite nocturne, exposition d'artistes locaux en journée. Les spectacles des professionnels seront gratuits et pour ceux proposés par les associations, une participation au chapeau sera demandée au public.

Avec le soutien de RLV (partiellement propriétaire du lieu), de Véronique Bouët-Willamez, propriétaire du château de Portabéraud et en partenariat avec la Puce à l'Oreille. •



Informations pratiques :

Facebook, Instagram & Twitter @nuitsducloitre

L'accès aux manifestations se fait uniquement sur réservation :

Mairie de Mozac 04 73 33 71 71 ou contact@ville-mozac.fr



Assises de la Culture, construisons le projet de demain

Depuis mars dernier, Riom Limagne et Volcans a lancé une importante démarche de concertation en vue de faire un diagnostic des pratiques et de l'offre culturelles sur son territoire. Les *Assises de la Culture* permettront ensuite de définir les orientations et objectifs d'un futur projet culturel de territoire pour les prochaines années.

Après une conférence de presse le 26 février en présence d'artistes ambassadeurs du territoire, 16 ateliers sur différentes thématiques ont réuni 200 acteurs culturels, d'abord en visio conférence en raison du confinement, puis en présentiel. Ils ont été complétés par une rencontre de la population, permettant des échanges particulièrement riches et de qualité.

Par ailleurs 1205 habitants ou usagers et 113 acteurs culturels ont répondu au questionnaire disponible jusqu'au 31 mai. Les premiers résultats font apparaître que 63 % des répondants, habitants ou usagers, jugent l'offre culturelle proposée sur le territoire de RLV plutôt satisfaisante. Ils la trouvent accessible, grand public et riche. Ils estiment que la communauté d'agglomération est

l'acteur principal de cette offre sur le territoire devant le tissu associatif et les communes. Les acteurs culturels, expriment le besoin de créer un réseau qui leur permettrait de se rencontrer, de mieux se connaître et suggèrent de s'appuyer sur les associations et les acteurs locaux pour toucher les différents publics. L'ensemble des résultats aux enquêtes sont disponibles sur www.rlv.eu. A noter que la phase de concertation des *Assises de la Culture* s'achèvera en septembre par un atelier destiné aux élus du territoire. Une journée de présentation des résultats du diagnostic et des premières pistes de mise en œuvre du projet culturel aura lieu à l'automne. •



Atelier à l'Office de tourisme sur la complémentarité culture-tourisme.



Atelier au Gamounet sur les outils et acteurs pour raconter le patrimoine.



RLV remercie pour leur soutien les 9 acteurs de la vie culturelle qui ont accepté d'être les Ambassadeurs des Assises de la Culture et de participer aux ateliers.

De gauche à droite : 1^{er} rang :

Aux côtés de Frédéric Bonnichon, *Président de RLV*, Françoise Maury-Fernandez, *Présidente des Amis des Musées*, Rino, *Artiste grapheur*, Alain Vannaire, *Président du Festival On connaît la chanson*, Véronique De Marchi, *Vice-Présidente déléguée*

à la Vie culturelle ; Fabienne Dorey, *Directrice de la Culture de RLV* ; Lionel Maulus, *musicien accordéoniste et compositeur* – 2^{ème} rang : Thierry Courtadon, *Sculpteur sur pierre*, David De Abreu, *Directeur de l'Agence des Musiques des Territoires d'Auvergne*, Amélie Compère, *Directrice de la Puce à l'Oreille*, Suzana Bartal, *Pianiste et directrice du Festival Piano à Riom*, Frédéric Emile, *Directeur du cinéma Arcadia*.



LE MAG RLV PASSE AU NUMÉRIQUE

Restons en contact !

Pour la planète (et son porte-monnaie !),
Riom Limagne et Volcans a choisi de ne plus distribuer son magazine communautaire
dans les 32 000 boîtes aux lettres des habitants du territoire.
Il est toujours imprimé, mais en quantité limitée, et mis à votre disposition en mairie et dans les points habituels.

**Dès maintenant, retrouvez votre magazine d'informations en téléchargement sur le site
www.rlv.eu**

NOUVEAU ! Abonnez-vous à notre newsletter RLV !
Des actualités toutes chaudes directement dans votre boîte mail !
Disponible dès juillet 2021 en s'inscrivant sur le site www.rlv.eu

Retrouvez-nous sur les réseaux sociaux



Vous souhaitez tout de même continuer à recevoir une édition papier du magazine RLV ?
Faites-nous part de vos nom, prénom et adresse postale **par mail à communication@rlv.eu**
ou remplissez et retournez le coupon ci-dessous :

www.rlv.eu



Conformément au Règlement Général sur la Protection des Données à caractère personnel entré en vigueur le 25 mai 2018 et à la loi du 6 janvier 1978, modifiée Riom Limagne et Volcans est responsable de traitement et traite vos données personnelles pour votre abonnement à son magazine d'Informations. Vous disposez de droits dont celui de vous opposer à ce traitement. Pour les exercer, vous pouvez vous adresser directement auprès du responsable de traitement à l'adresse suivante : Riom Limagne et Volcans - 5 mail Jost Pasquier - CS 80045 - 63201 Riom cedex • contact@rlv.eu

Je souhaite continuer à recevoir l'édition papier de **RLV INFOS**

Prénom : NOM :

Adresse :

Merci de nous retourner ce coupon complété par courrier à l'adresse suivante :
Communauté d'agglomération Riom Limagne et Volcans - service communication
5 mail Jost Pasquier - CS 80045 - 63200 RIOM Cedex

